



Elterninformation

Integrative Sonderschulung (InSo)

Integrative Sonderschulung bezeichnet alle verstärkten Massnahmen, die durch Fachzentren geleistet werden, um dem Bildungsbedarf von Schülerinnen und Schülern mit einer Behinderung in der Regelschule gerecht zu werden.

Schülerinnen und Schüler mit einer Behinderung können in Einzelintegrationen oder in Gruppenintegrationen (Integrationsklassen) in einer Regelklasse geschult werden. Dabei sind die Entwicklungsmöglichkeiten und das Wohl der Schülerin oder des Schülers mit einer Behinderung als auch die Bedingungen des schulischen Umfelds und der Schulorganisation zu beachten.

Integrationsklasse

Bei einer Integrationsklasse werden 3-5 Schülerinnen und Schüler mit einer Behinderung gruppenweise in einer Regelklasse unterrichtet.

Die Integrationsklasse wird von der Klassenlehrperson und einer schulischen Heilpädagogin/einem schulischen Heilpädagogen im Teamteaching geführt. Zusätzlich steht eine Klassenassistentin zur Verfügung.

*„Die InSo Kinder lernen wie die Regelschulkinder sich in ihrem Schulalltag der Normalität anzupassen, und sie werden ein Teil der Normalität, was eine gute Vorbereitung und eine bessere Chance auf dem Arbeitsmarkt sein kann.“
(M.S. Heilpädagogin)*

Einzelintegration

Bei einer Einzelintegration wird eine Schülerin oder ein Schüler mit einer Behinderung in einer Regelklasse unterrichtet und in der Regel während max. 8 Lektionen wöchentlich von einer schulischen Heilpädagogin/einem schulischen Heilpädagogen unterstützt.

Je nach besonderem Bildungsbedarf kann die Unterstützung auch in Form von Assistenz oder Sozialpädagogik erfolgen.

Eine Schülerin/ein Schüler mit einer schweren Störung des Sprechens und der Sprache erhält eine Unterstützung von wöchentlich maximal 4 Lektionen Logopädie.

*„Kinder werden in der integrativen Schulung aus einem gewissen geschützten Umfeld herausgenommen- das fordert von Eltern Mitarbeit auch in der alltäglichen Erziehung.“
(C.S. Erziehungsberechtigte eines InSo Schülers)*

*Ich will dasselbe lernen können wie die anderen.
(D.S. InSo Schüler)*



Ziele der Integrativen Sonderschulung

Schülerinnen und Schüler mit einer Behinderung besuchen wohnortsnah die Regelschule und nehmen am regulären Unterricht teil. Sie sind Lernende in der Regelschule.

Der Regelschule stehen zusätzliche Ressourcen für die Schülerinnen und Schüler mit einer Behinderung zur Verfügung.

Heterogenität oder Unterschiedlichkeit und Vielfalt in Schulen und Klassen ist selbstverständlich. Der Umgang mit Heterogenität verlangt angepasste Organisations-, Schul- und Unterrichtsformen. Die Regelschule entwickelt und prägt ihre integrativ - pädagogische Kultur und Praxis.

Der Unterricht in der Regelklasse ist auf integrative und individualisierende Lernförderung aller Schülerinnen und Schüler ausgerichtet. Somit werden alle Schülerinnen und Schüler entsprechend ihren individuellen Möglichkeiten gefördert.

*"Integration ist gut, ich gehöre schliesslich zu ihnen, nicht zu irgendwelchen anderen Kindern."
(D.S. InSo Schüler)*

Schülerinnen und Schüler mit einer Behinderung sind in der Regelklasse sozial integriert und nehmen an möglichst allen Aktivitäten teil. Sie werden nach individuellen Lernzielen unterrichtet und beurteilt. Die Integration wird mindestens einmal jährlich überprüft.

Entscheidung und Mitwirkung in der Integrativen Sonderschulung?

Das Amt für Volksschulen entscheidet über die Massnahmen der Sonderschulung aufgrund des Antrags der Erziehungsberechtigten, der Empfehlung der Abklärungsstelle und der Stellungnahme der Schulleitung der Regelschule. Die Zusammenarbeit und der fachliche Austausch zwischen den beteiligten Fachpersonen und der Einbezug und die umfassende Information der Erziehungsberechtigten erhöhen die Qualität der Integration. Dafür sind verbindliche und strukturierte Abläufe, Gefässe und Zuständigkeiten definiert.

*„Integration bedeutet, das Kind mit besonderen Bedürfnissen von Anfang an mit der realen Gesellschaft zu konfrontieren und zu begleiten, dass es als Erwachsener möglichst selbständig sein kann.“
(C.S. Erziehungsberechtigte eines InSo Schülers)*

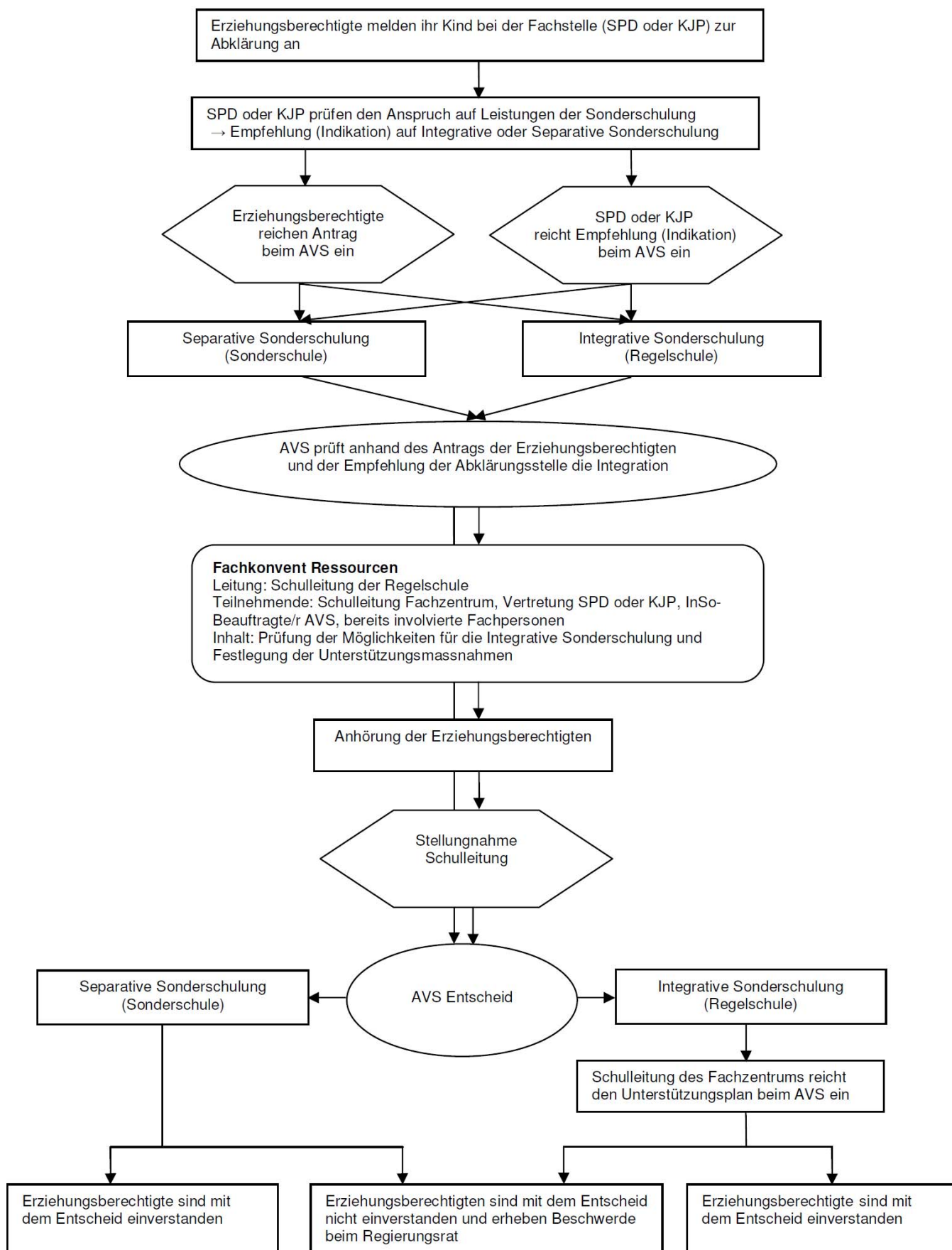
*„Schulung von hoher Sozialkompetenz der Regelklassenkinder.“
(M.S. Heilpädagogin)*

*„Es bedeutet, immer wieder damit konfrontiert zu werden, dass Regel-Lehrkräfte der Meinung sind, dass eine Separation für gewisse Menschen das Richtige ist.“
(C.S. Erziehungsberechtigte eines InSo Schülers)*



Organisation und Ablauf der Integrativen Sonderschulung

Ablauf Sonderschulung



Fachverantwortliche Integrative Sonderschulung

Amt für Volksschulen (AVS), Abteilung Sonderpädagogik

Andrea Schäfer
Tel: 061 552 62 15
E-Mail: andrea.schaefer@bl.ch

Monika Oppliger
Tel: 061 552 75 54
E-Mail: monika.oppliger@bl.ch

Heilpädagogische Schule (HPS), Leitung Integrative Schulung

Hans-Anton Eggel
Tel: 061 926 77 50
E-Mail: ha.eggel@hps-bl.ch

Audiopädagogischer Dienst der GSR (APD), Schulleitung

Mirjam Stritt
Tel: 061 225 00 60
E-Mail: mirjam.stritt@gsr.ch

Schulzentrum für Kinder und Jugendliche mit Behinderungen (TSM), Bereich Integrative Schulung

Manuela Brugger
Tel: 061 417 95 91
E-Mail: manuela.brugger@tsm-schulzentrum.ch

Kantonale Abklärungsstellen (nur mit Anmeldung durch die Erziehungsberechtigten)

Schulpsychologischer Dienst (SPD)

Kreisstelle I (Mittlerer und oberer Kantonsteil), Wasserturmplatz 5, 4410 Liestal,
Telefon 061 926 70 20
Kreisstelle II (Unterer Kantonsteil), Gorenmattstrasse 19, 4102 Binningen,
Telefon 061 426 92 00
SPD Laufen, Enge Gasse 10, 4242 Laufen, Telefon 061 761 33 23
Eigene Dienste in Allschwil und in Muttenz

Kinder- und Jugendpsychiatrie (KJP)

KJP Poliklinik Bruderholz, Personalhaus B, 4101 Bruderholz, Telefon 061 553 53 53
KJP Poliklinik Liestal, Goldbrunnenstrasse 14, 4410 Liestal, Telefon 061 553 53 53
KJP Poliklinik Laufen, Im grossen Grien 6, 4242 Laufen, Telefon 061 553 53 53

Weitere Informationen

Insieme Baselland

Geschäftstelle
Fischmarkt 13
4410 Liestal BL
Tel: 061 922 03 14
www.insieme-bl.ch

Stiftung Mosaik

Hohenrainstrasse 12c
4133 Pratteln
Tel: 061 926 89 00
www.stiftungmosaik.ch

Interessensgemeinschaft Besondere Kinder und Schule

c/o Familie Rieder-Martin
In der Mühlematt 6
4450 Sissach
www.besonderekinderundschule.ch

