

SCHWEIZER KONGRESS
FÜR HEILPÄDAGOGIK
CONGRÈS SUISSE
DE PÉDAGOGIE SPÉCIALISÉE



MAR 10.9. et MER 11.9.2024
À L'UNIVERSITÉ DE FRIBOURG

Faciliter la formation des étudiant-e-s à besoins éducatifs particuliers dans l'enseignement supérieur professionnalisant : l'exemple du guide de recommandations de la HES-SO

Murielle Martin, Nevena Dimitrova, Sylvie Ray-Kaeser, Lisa Langweiser, Alexia Chamam, Souhir Chamam



Objet de cette conférence

Présenter des
recommandations et
bonnes pratiques en
matière d'inclusion dans
l'enseignement supérieur



Le projet

Objectifs du projet

Guide de recommandations et de bonnes pratiques, site Internet et formation continue

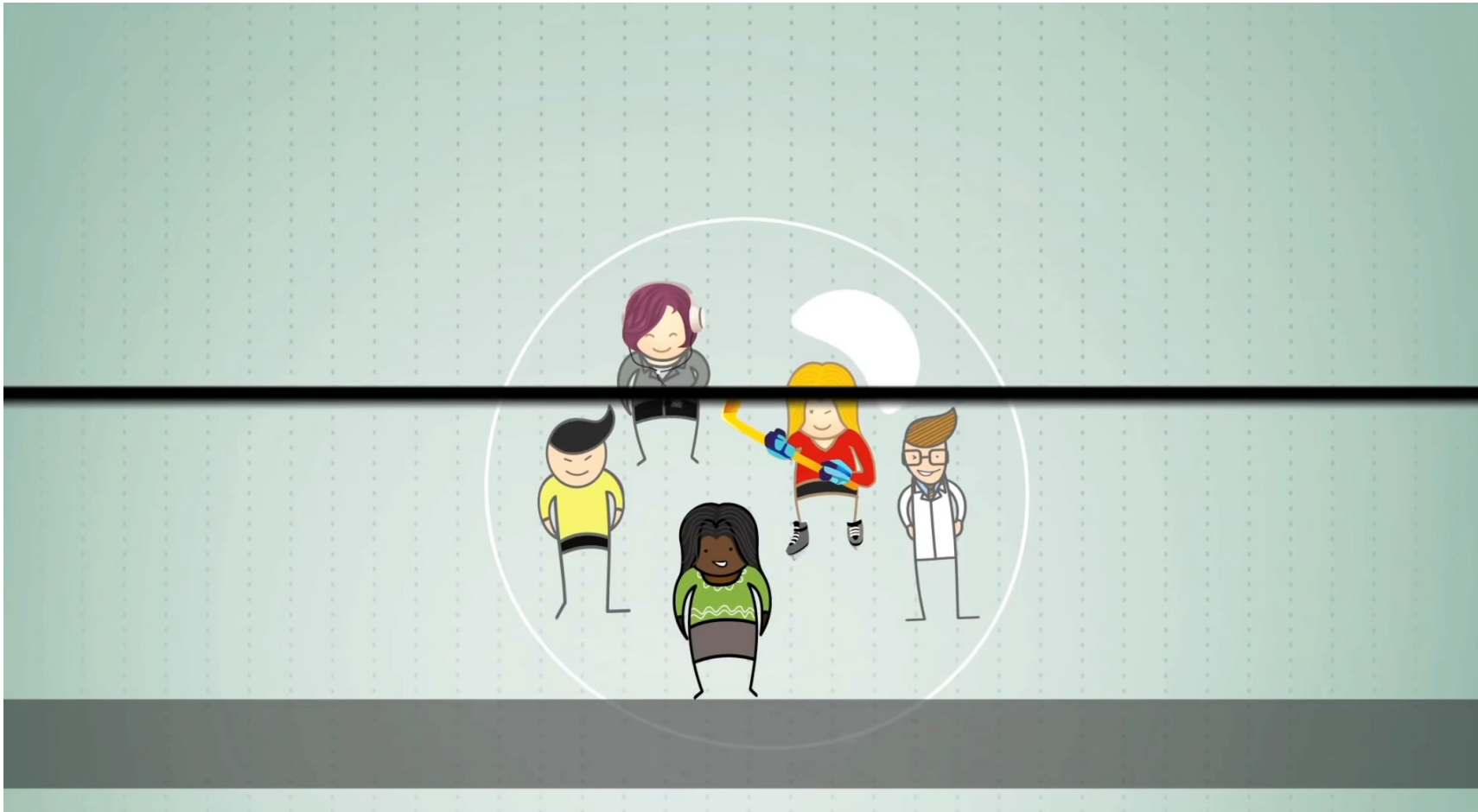
Destinés à 3 niveaux :

- Etudiant·es
- Enseignant·es
- Directions

Construits à partir de données empiriques



Conception Universelle de l'Apprentissage



Méthodologie du projet

**Etudiant·es
à besoins éducatifs
particuliers**



Professeur·es



Directions



Qualitatif

Entretiens, focus groups

Questionnaire

Quantitatif

Enquête en ligne

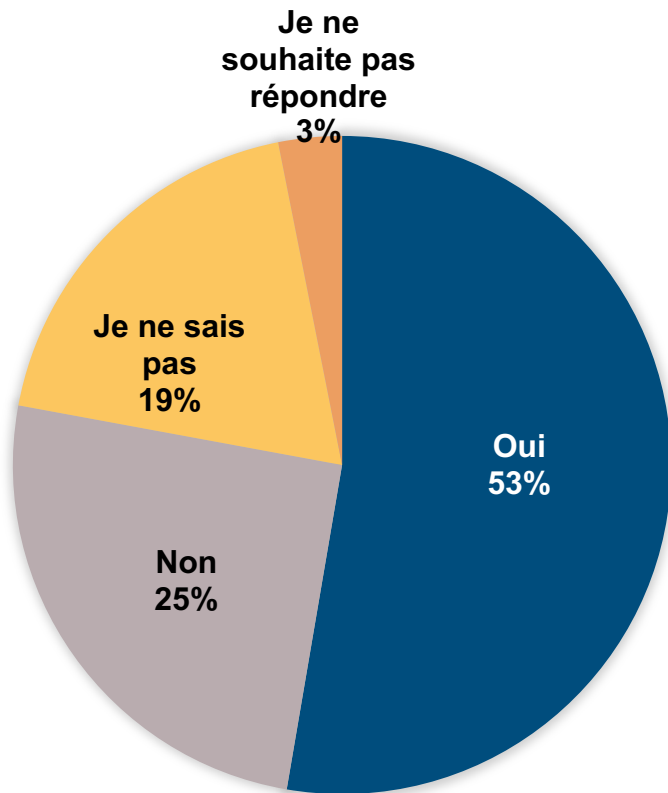
Enquête en ligne

Point de départ : les besoins des étudiant-es

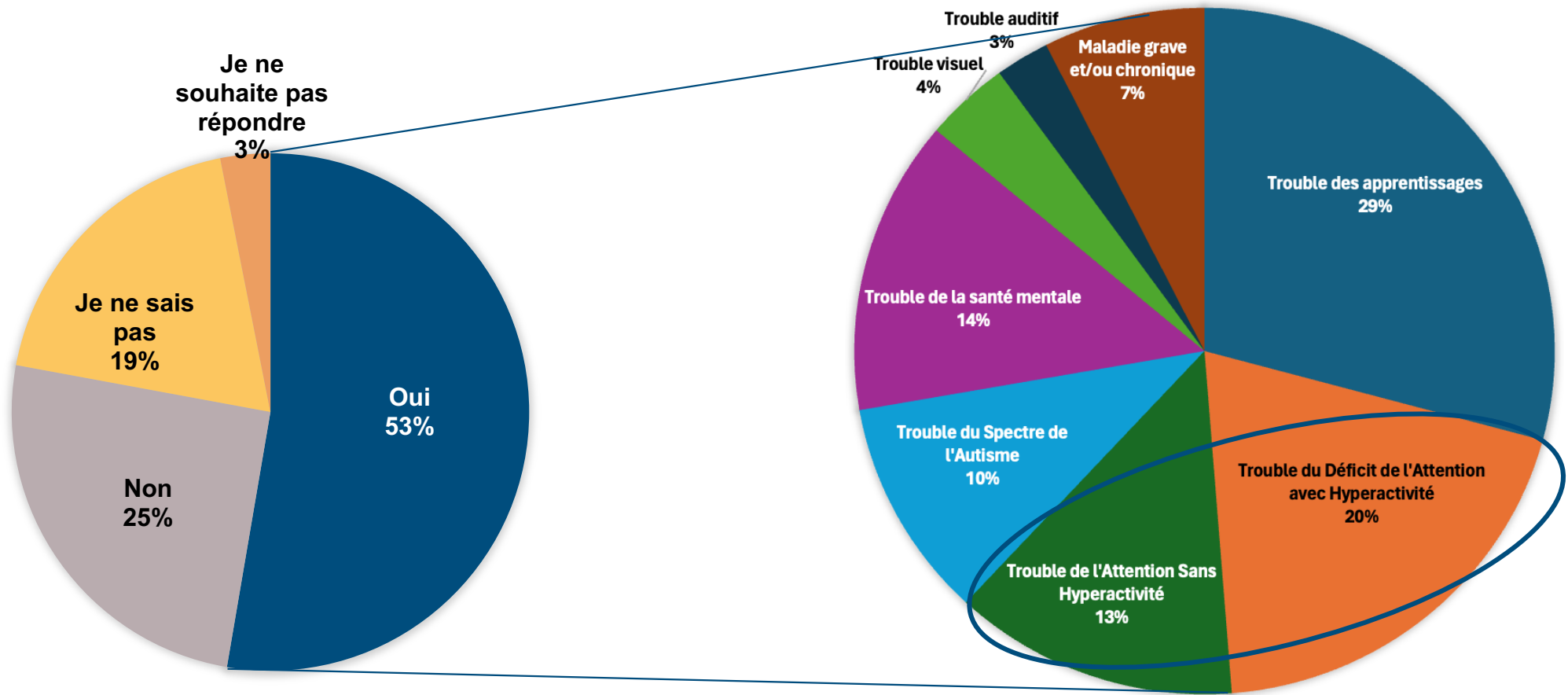
Ecoles d'appartenance des étudiant·es répondant·es



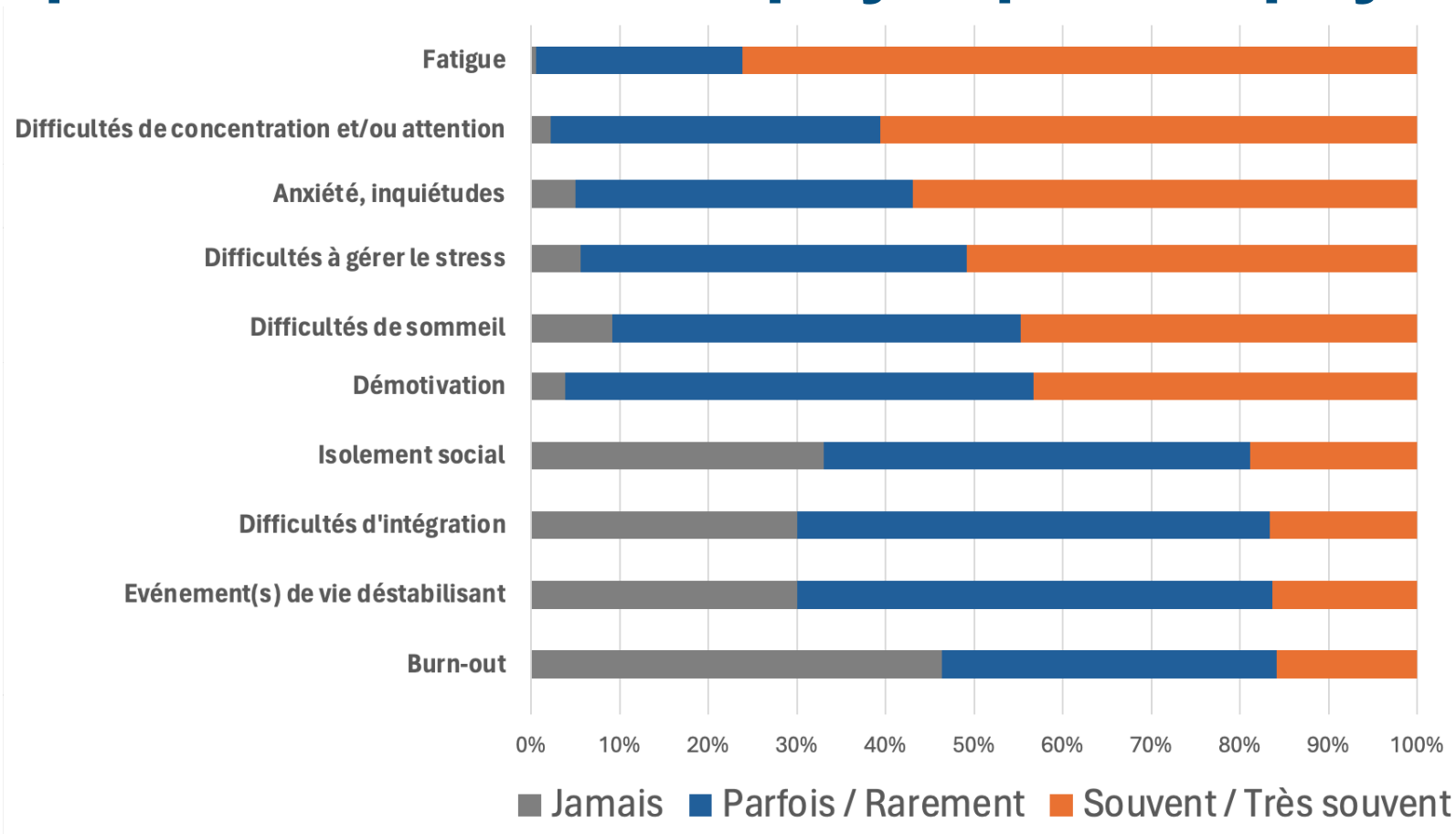
Est-ce que les difficultés d'apprentissage que vous pouvez rencontrer s'expliquent par un ou plusieurs diagnostic(s)?



Quel(s) diagnostic(s) présentez-vous?



Top 10 des difficultés physiques et psychiques



Top 10 des difficultés d'étude

Lire les contenus affichés au tableau 18%

Comprendre les enseignements 19%

Travailler en groupe 21%

Suivre un cours à distance 22%

Comprendre les consignes 26%

Interagir en cours 26%

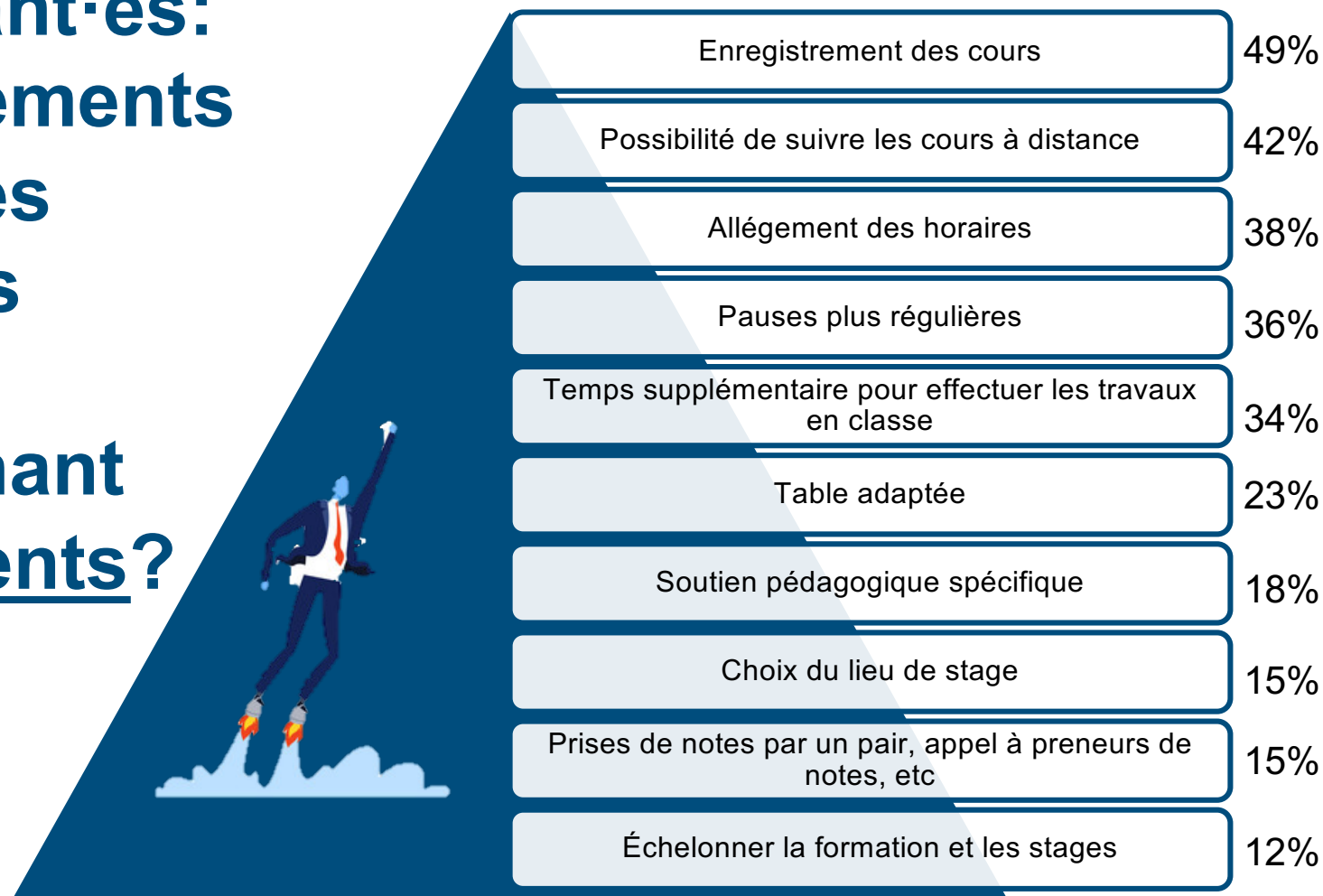
Passer des examens écrits 28%

Passer des examens oraux 28%

Rédiger 29%

S'exprimer devant la classe 33%

Avis des étudiant·es: Quels aménagements supplémentaires pourraient vous aider dans vos études concernant les enseignements?



Avis des étudiant·es: Quels aménagements supplémentaires pourraient vous aider dans vos études concernant les examens et évaluations ?



Changement de perspective : la réalité des enseignant-es

Ecoles d'appartenance des enseignant·es répondant·es



Top 10 des aménagements perçus importants

1. Soutenir la participation pendant les cours 58%



Top 10 des aménagements perçus importants

2. Fournir les supports de cours 57%



Top 10 des aménagements perçus importants

3. Commencer les cours par un aperçu des sujets 57%



Top 10 des aménagements perçus importants

4. Résumer les points-clefs 55%



Top 10 des aménagements perçus importants

5. Mettre en ligne des versions numériques des documents 55%



Top 10 des aménagements perçus importants

6. Inviter les étudiant·es à BEP à venir discuter de leurs besoins 54%



Top 10 des aménagements perçus importants

7. Présenter le contenu dans plusieurs formats 53%



Top 10 des aménagements perçus importants

8. Faire le lien entre les points-clés et les objectifs du cours au fil du cours 53%



Top 10 des aménagements perçus importants

9. Offrir un soutien pédagogique spécifique pour les étudiant·es à BEP 53%



Top 10 des aménagements perçus importants

10. Permettre de soumettre des travaux par voie électronique 52%



Top 10 des aménagements que vous faites le moins

Réduction de la quantité de travail obligatoire 3%

Possibilité de suivre le cours à distance (co-modal, etc.) 4%

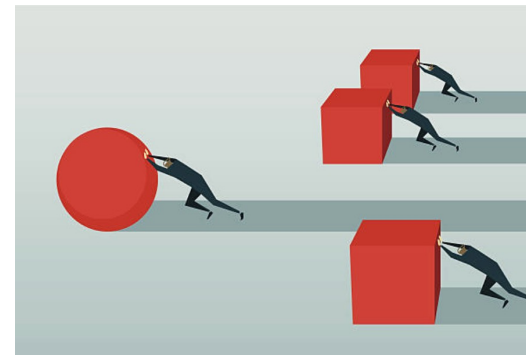
Adaptation de la façon de passer l'examen 7%

Allègement des horaires pour les étudiant·es à BEP 7%

Travaux supplémentaires comptabilisés 8.5%

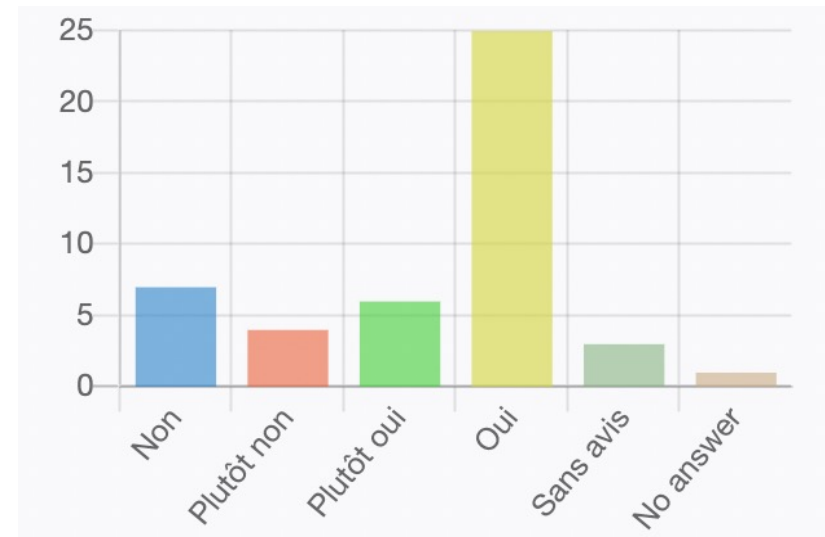
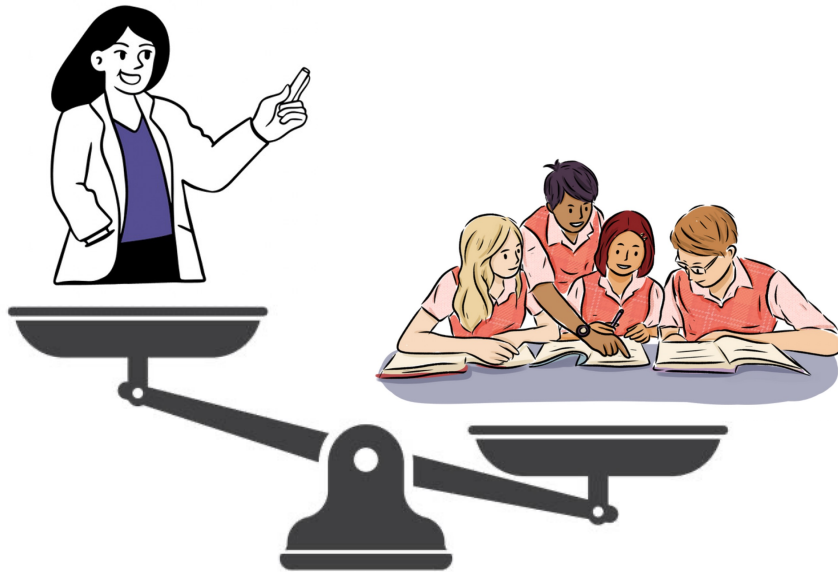
Cours disponibles dans une variété de formats 9%

Enregistrement de mon cours 12%



Inclusion : recommandations et bonnes pratiques

Recommandations et bonnes pratiques



1. Enregistrer les cours



2. Optimiser le temps en cours et alléger la quantité de travail en dehors des cours



3. Adapter la façon de passer un examen



4. Adapter les conditions pour les travaux à rendre



5. Rediriger les étudiant·es vers un soutien pédagogique



6. Demander une vérification de l'accessibilité et de l'adaptabilité des salles de cours



7. Proposer un moment d'échange afin que les étudiant·es puissent parler de leurs besoins



Le guide

Recommandations aux enseignants sur les besoins des étudiant·es

211 enseignant.es et 421 étudiant.es ont répondu à notre enquête dont le but était de déterminer quels sont les besoins éducatifs particuliers qui sont rencontrés à la HES-SO ainsi que les aménagements d'étude existants et souhaitables. Nous vous encourageons à :

- Vous renseigner sur le cadre de votre lieu d'enseignement en matière d'aménagements, de soutien et de ressources à disposition
- Vous référer aux ressources proposées par les directions de votre lieu d'enseignement
- Vous plonger dans les recommandations rédigées à l'attention des étudiant.es au sein de ce guide



Des supports accessibles

Les supports de cours peuvent à la fois être des facilitateurs ou des obstacles pour certaines personnes, notamment lorsqu'ils ne sont pas adaptés. Fournir des supports accessibles et modifiables permet aux étudiant-e-s qui en ont besoin de mieux s'approprier la matière de cours.

« Une enseignante (...) qui du coup avait fait une sorte d'examen obligatoire d'entrée pour un cours obligatoire en nous donnant justement un PDF qui était illisible, photocopié 10 fois, en anglais avec une mauvaise police et avec seulement 2 chances pour y arriver. »

Svenja* personne dyslexique, dysorthographe, dysgraphique



Ce que 30% à 56% des enseignant-e-s ayant répondu à notre enquête font déjà

- Fournir une copie de la présentations (fichier PowerPoint, Word) à tou-te-s les étudiant-e-s (56%)
- Mettre en ligne des versions numériques des documents utilisés en cours pour tou-te-s les étudiant-e-s (54%)
- Permettre à tou-te-s les étudiant-e-s de soumettre des documents/ travaux par voie électronique (50%)
- Fournir le plan du cours en amont (46 %)
- Utiliser un espace web (ex : page web de ma Haute École, Moodle) pour y déposer des documents ou comme outil de communication (45%)
- Fournir les slides des cours en amont du cours (44%)
- Compléter les cours et les lectures avec des supports visuels (livres, sites, vidéos, images, etc.) (43%)
- Fournir des copies de mes notes de cours et des schémas faits en cours à tou-te-s les étudiant-e-s (33%)

*prénom d'emprunt

Conseils d'expert-e-s

- 1 Donner un accès en ligne aux supports de cours modifiables avant le cours pour permettre aux étudiant-e-s de s'approprier les supports
- 2 Permettre aux étudiants de soumettre leurs travaux par voie électronique



« Donc c'est vrai qu'il y a certains profs qui nous mettent les PowerPoint à l'avance et ça c'est aidant parce que du coup moi je peux me faire mes résumés avant, puis suivre en même temps avec dans une écriture qui me convient dans une grosseur, enfin tout qui me convient à moi. »

Sacha*, ayant une dyslexie, dysorthographe et dyscalculie

- 3 Fournir des documents lisibles et accessibles pour les lectures idéalement en version word

à Donner un exemple de texte illisible scanné VS document word qui peut être modifié (à mettre dans les annexes du guide)

- 4 Optimiser la lisibilité des supports Powerpoint

- Police 24 minimum
- Privilégier des polices sans serif, par exemple: Arial, Calibri, Candara, Open Dys, Dyslexie (garder en tête que chaque personne est différente et une police peut ne pas convenir malgré qu'elle soit censée être « facilitante », d'où l'importance de fournir des documents modifiables)
- Structure claire

à fournir un exemple de PPT accessible ! (à mettre dans les annexes du guide)

- 5 Sous-titrage des PPT en direct (fonctionnalité incluse dans PPT)
- 6 Fournir un glossaire avec les notions-clés abordées dans le cours

- Idée que les étudiant-es peuvent soumettre leurs demandes de définitions

7 Enregistrer les cours

- Conseils techniques à ajouter

8 Utiliser un espace web dédié pour tous les supports de cours et toute communication liée aux cours

9 Proposer un forum pour poser des questions entre étudiants qui est modéré et validé par l'enseignant

- Encourager la collaboration entre pairs



« J'ai des enfants et j'ai une crainte que quand ils tombent malade, que je peux pas assister aux cours. Et en tout cas d'avoir le cours enregistré et qu'on puisse après voir parce que c'est pas la même chose que d'avoir les notes des autres. Des fois, on a de la peine à demander aux autres les notes (...) et d'avoir la possibilité de visualiser, en tout cas, le cours qu'on a loupé et des fois pour des raisons de maladie ou d'autres, n'importe, et qu'on puisse avoir la possibilité de visualiser après »

Mandy*, parente et allophone

10 Sous-titrage des vidéos et audio diffusés durant le cours

→ Trouver des logiciels performants

11 Décrire et commenter les images des documents avec un logiciel

- A voir avec Séverine Holdener ? Maximiliano ?

12 Accessibilité numérique (quizz, sondage, sites internet, ...)

*prénom d'emprunt

Pour aller plus loin

Les applications pédagogiques de la conception universelle de l'apprentissage

<https://pcua.ca/>

Mini-guide de la conception universelle de l'apprentissage

<https://knowledgeone.ca/mini-guide-de-la-conception-universelle-en-apprentissage/?lang=fr>

Conception universelle de l'apprentissage - UNIL

<https://enseigner.unil.ch/ressources/eveille/conception-universelle-de-lapprentissage-cua/>

Pédagogie inclusive - UNIL

<https://enseigner.unil.ch/ressources/eveille/pedagogie-inclusive/>

Rendre l'enseignement supérieur plus inclusif par la formation des enseignants.e.s

<https://enseigner.unil.ch/ressources/enseigner/rendre-lenseignement-superieur-plus-inclusif-par-la-formation-des-enseignants/>

A low-angle, upward-looking photograph of a diverse group of people of various ages and ethnicities. They are all smiling and looking towards the camera, with their heads and hands raised in a huddle. The background shows green foliage, suggesting an outdoor setting. Two dark blue rectangular boxes with white text are overlaid on the image.

Merci pour votre attention !

**Place à vos questions,
interpellations,
suggestions...**